

УДК 630*4

*Маслова А.О.,
студент магистратуры
2 курс, направление подготовки «Экология и природопользование»
Северный (Арктический) федеральный университет
им. М.В. Ломоносова
Россия, г. Архангельск*

АНАЛИЗ ПРИЧИН ВОЗНИКНОВЕНИЯ ЛЕСНЫХ ПОЖАРОВ НА ТЕРРИТОРИИ АРХАНГЕЛЬСКОЙ ОБЛАСТИ

Аннотация: в данной статье я проанализировала лесные пожары на территории Архангельской области, возникшие в период 2013-2017 г.г. Проанализированы основные причины возникновения пожаров и способы их обнаружения. Предложены пути снижения числа пожаров, возникающих по вине местного населения.

Ключевые слова: лесные пожары, Архангельская область, горимость, местное население, лесопожарная пропаганда.

*Maslova A.O.,
Master student
second-year, faculty of "Ecology and Nature Management"
Northern (Arctic) Federal University of named after M.V. Lomonosov
Russia, Arkhangelsk*

ANALYSIS OF CAUSES OF FOREST FIRE ON THE TERRITORY OF THE ARKHANGELSK REGION

Abstract: In this article I analyzed forest fires in the Arkhangelsk region, which arose in the period 2013-2017. The main causes of fires and ways of their detection are analyzed. The ways of reducing the number of fires caused by the fault of the local population are suggested.

Key words: forest fires, the Arkhangelsk region, the burning, the local population, forest fire propaganda.

Одной из главных причин возникновения лесных пожаров является человеческая деятельность. Она связана с нарушениями правил поведения в лесу, что приводит к необратимым последствиям.

Целью данного исследования является анализ причин возникновения лесных пожаров на территории Архангельской области.

Объектом исследования выбрана территория Архангельской области. Она богата лесными запасами и является крупным поставщиком лесного сырья. Горимость лесов определяется природно-климатическими особенностями региона и видовым составом преобладающих древесных пород.

Возникновение и распространение пожаров происходит при установлении высокого класса пожарной опасности в лесах, который обуславливается температурным режимом в пожароопасный период. В засушливые периоды, с повышенными температурами, особенно уязвимыми являются сосняки лишайниковые, хвойные молодняки и сплошные вырубki.

По сложившейся за последние 5 лет статистике можно сказать, что количество лесных пожаров в Архангельской области невысокое. Об этом говорит и количество пожаров, и площадь. Средняя площадь одного пожара составила чуть более 12 га. Общая площадь пройденная огнем за последние 5 лет составила 7781,05 га, при этом площадь земель лесного фонда Архангельской области по данным государственного лесного реестра составляет 28 356 233 га. Из этого следует, что процент поврежденных лесными пожарами территорий можно считать невысоким. Данный уровень ущерба лесному фонду не приведет к обезлесиванию, потере ценных массивов, захламленности леса и не затруднит ведение хозяйства в них.

Анализ горимости лесного фонда включает в себя оценку работы лесопожарных служб, анализ количества и площадей лесных пожаров, а также причины их возникновения и способы обнаружения. В таблице 1

приведены данные за последние 5 лет по причинам возникновения лесных пожаров и способу их обнаружения на территории Архангельской области.

Таблица 1 – Анализ причин возникновения и способов обнаружения лесных пожаров на территории Архангельской области за 2013-2017 г.г.

Год	Причины возникновения							Кем обнаружены			
	Грозы	МН	Линейные объекты	л/з	Выжигание травы	Переход с иных категорий	Причина не установлена	ВС	МН	ЛО	л/з
2013	92	123	12				90	148	76	93	
	3337,44	936,37	100,18				967,37	3947,55	549,42	844,39	
2014	18	34	4				63	61	23	35	
	112,38	86,41	5,9				358,2	314,75	25,12	223,02	
2015	11	22	1	1	2	1	18	18	19	16	3
	367,75	37,14	0,75	0,01	0,35	0,1	133,18	426,75	79,91	31,7	0,92
2016	47	56	2	2	2	3		45	27	38	2
	389,13	77,41	2,4	4,9	1,2	5,2		361,51	19,18	99,05	0,5
2017	19	14	1			1		21	3	11	
	831,63	19,15	6			0,5		500,88	51,5	304,9	
ИТОГО	187	249	20	3	4	5	171	293	148	193	5
	5038,33	1155,98	115,23	4,91	1,55	5,8	1458,75	5551,44	725,13	1503,06	1,42
%	29	39	3	0	1	1	27	46	26	30	1

Наиболее частыми причинами возникновения лесных пожаров в Архангельской области является неосторожное обращение с огнем местного населения. Это почти 40% от всех пожаров за 5 последних лет. Так же пожары возникают из-за гроз (29%); от линейных объектов (3%); по вине лесозаготовителей, выжигания травы, перехода огня с других категорий земель (примерно 3%). Почти у трети пожаров установить причину невозможно.

Анализируя распределение количества лесных пожаров, возникших по вине местного населения на территории Архангельской области за анализируемый период (рисунок 1) видно, что пожары по данной причине происходят с мая по сентябрь. Первый пик пожаров начинается в мае – время пикников и активного отдыха на природе. Начиная с июля и по

сентябрь, люди посещают леса, ездят на рыбалку, пикники, собирают ягоды или грибы.

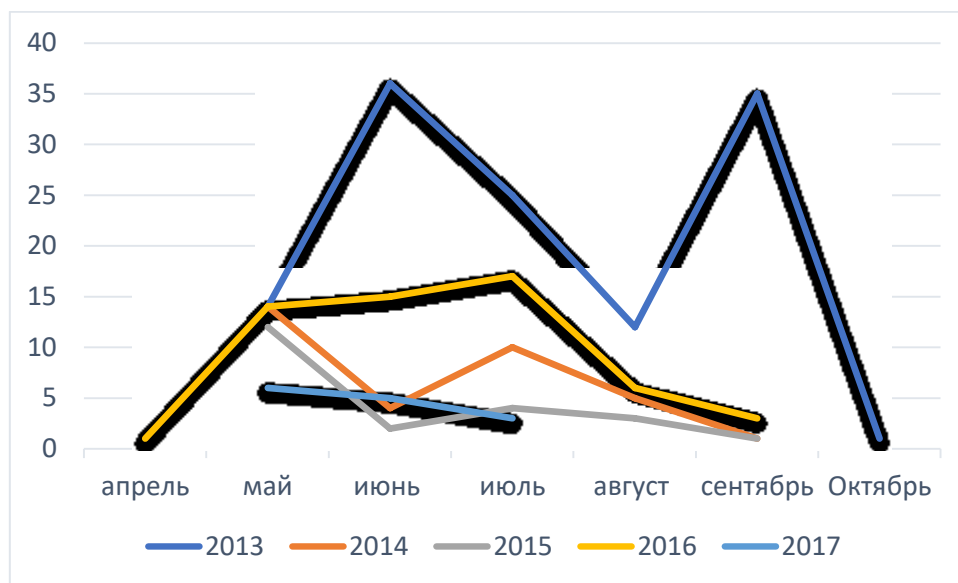


Рисунок 1 – Количество пожаров, возникших по вине местного населения

Сократить число пожаров, вызванных антропогенной деятельностью возможно. Для этого нужно проводить активную лесопожарную пропаганду. Необходимо обеспечить выполнение требований пожарной безопасности в лесу и сформировать у населения более глубокие знания о лесу, взаимодействии человека с лесом, необходимости активных действий по охране леса.

Лесопожарная пропаганда должна проводиться непрерывно в течение года и усиливаться в пожароопасный сезон, особенно при наступлении высокой пожарной опасности по условиям погоды. Для этого можно использовать такие средства массовой информации как, Интернет, телевидение, радио, газеты, журналы. Необходимо проводить тематические занятия и разнообразные культурно-массовые мероприятия в образовательных учреждениях, специализированных лесохозяйственных учреждениях.

Также по таблице 1 видно, что самые большие по площади ликвидации пожары возникают за счет грозových молний. Общая площадь таких пожаров за 5-летний период составила почти 65% от общей площади всех пожаров.

Снижению данного показателя может способствовать оперативное реагирование и получение информации лесопожарными службами о возгораниях с помощью современных устройств и технологий. На данный момент в Архангельской области активно используются данные космомониторинга, проводится наземный и авиационный мониторинг. Начиная с 2018 года будет использоваться видеомониторинг.

Анализируя эффективность обнаружения лесных пожаров в Архангельской области (таблица 1) нужно отметить, что на практически 80% лесных пожаров обнаруживаются силами лесопожарных служб, из них 46 % силами авиалесоохраны и 30 % - силами лесной охраны. Это свидетельствует о хорошей работе данных служб, указывая на их высокую эффективность и подготовленность. Почти половина пожаров обнаруживается силами авиалесоохраны с помощью воздушных судов при проведении авиационного мониторинга. Это связано с тем, что на территории области очень слабо развита дорожная сеть.

В заключении хочется отметить следующее.

1. Для Архангельской области, как крупного поставщика лесного сырья и территории с огромным количеством ценных природных проблема лесных пожаров актуальна. Количество и площадь пожаров зависят как от климатических изменений, происходящих в мире, так и антропогенных нагрузок.

2. Основной причиной лесных пожаров в Архангельской области является местное население. Снижения данных показателей можно достичь, проводя активные меры по пропаганде борьбы с лесными пожарами.

Использованные источники:

1. Правительство Архангельской области [Электронный ресурс] <https://dvinaland.ru> (дата обращения 15.02.2018);
2. ИАС Лесной диспетчер Архангельской области [Электронный ресурс] <http://gis.rkomi.ru/Fires29> (дата обращения 15.02.2018);
3. ФБУ «Авиалесоохрана» [Электронный ресурс] <https://aviales.ru/> (дата обращения 15.02.2018).